



PCC

*safety first!*

ABC

## BEZPIECZNEJ PRACY

---

Poradnik dla Wykonawców usług  
i Pracowników **Spółek Grupy PCC**  
w Brzegu Dolnym



# WZOROWY PRACOWNIK



ZAŁÓŻ  
OKULARY  
OCHRONNE



CHRON  
GŁOWĘ



CHRON  
DROGI  
ODDECHOWE



STOSUJ  
KOMBINEZON  
OCHRONNY



STOSUJ  
OBUWIE  
OCHRONNE



STOSUJ  
OCHRONĘ  
RAK



## SPIS TREŚCI:

Wstęp .....	5
Polityka BHP Spółek Grupy PCC .....	6
10 zasad BHP .....	8
<b>BHP</b> .....	<b>10</b>
Mapa zakładu .....	10
Zgłaszanie wypadków .....	14
Obowiązki Wykonawcy .....	16
Obowiązki Koordynatora Prac .....	17
Obowiązki Pracownika Wykonawcy .....	18
Zakazy .....	19
Miejsca niebezpieczne .....	20
Środki ochrony indywidualnej .....	21
Organizacja miejsca pracy .....	25
Ruch pojazdów i pieszych .....	27
Wyposażenie w narzędzia i maszyny .....	29
Prace w przestrzeni zamkniętej .....	31
Prace pożarowo niebezpieczne .....	33
Prace na wysokości .....	35
Prace na rusztowaniach .....	37
Prace na drabinach .....	39
Prace dekarskie / odśnieżanie dachu .....	41
Prace w wykopach / roboty ziemne .....	43
Prace z użyciem dźwignic .....	45
Prace transportowe manualne .....	47
Prace załadunkowe i rozładunkowe .....	49
Sytuacje awaryjne .....	51
Substancje niebezpieczne .....	53
Hałas .....	57
Wibracje .....	59
Instalacje elektroenergetyczne .....	61
Instalacje i urządzenia energetyczne .....	63
Ochrona osób trzecich .....	65
<b>Środowisko</b> .....	<b>66</b>
Obowiązki Koordynatora Prac .....	66
Obowiązki Wykonawcy .....	66
Gospodarka odpadami .....	68
Kontenery na odpady .....	69
<b>Zasady etycznego postępowania</b> .....	<b>70</b>
<b>Pierwsza pomoc przedlekarska</b> .....	<b>71</b>

## WSTĘP

---

Przedstawiamy zbiór zasad postępowania, które pomogą zorganizować Twoją pracę tak, aby była bezpieczna, zgodna z przyjętymi przez nas standardami i przyniosła wymierne korzyści obu stronom.

### **PAMIĘTAJ!**

Stworzenie bezpiecznych warunków pracy oraz motywowanie ludzi do bezpiecznego postępowania to nie tylko wywiązywanie się z obowiązku nałożonego przez prawo, ale także inwestycja, która się opłaca.

### **ODPOWIEDZIALNYM ZA TWOJE BEZPIECZEŃSTWO JEST:**

IMIĘ I NAZWISKO:

---

NR TELEFONU  
KOMÓRKOWEGO:

---

NR TELEFONU  
STACJONARNEGO:

---

BEZPOŚREDNIM  
PRZEŁOŻONYM JEST:

---



**TELEFON ALARMOWY:  
+48 71 794 29 98**

## POLITYKA BHP SPÓŁEK GRUPY PCC

---

Realizując cele strategiczne, Spółki Grupy PCC są zaangażowane w nieustanne doskonalenie standardów w zakresie bezpieczeństwa. Każdy pracownik Spółki jest odpowiedzialny za bezpieczeństwo własne, współpracowników, kontrahentów i gości przebywających na terenie firmy. Nasi pracownicy oraz interesariusze są dla nas największą wartością. Dlatego też w naszej organizacji zobowiązujemy się tworzyć takie warunki pracy, które są w zgodzie z najlepszymi praktykami, strategiami i obowiązującymi systemami. Dbamy przy tym o bezpieczeństwo, zdrowie, poszanowanie wszystkich zatrudnionych osób, naszych klientów, dostawców, podwykonawców i pozostałych interesariuszy.

*„Prowadząc działalność zgodnie z obowiązującymi nas uregulowaniami jesteśmy zorientowani na stałą ochronę zdrowia i życia pracowników i współpracowników poprzez ciągłe działania na rzecz bezpiecznych i higienicznych warunków pracy przy zachowaniu bezpieczeństwa działania.”*

Deklarujemy ciągłą poprawę efektów w zakresie bezpieczeństwa i zobowiązujemy się do podejmowania stosownych działań w zakresie:

- przestrzegania przepisów prawa i innych, do których się zobowiązaliśmy oraz zasad bezpieczeństwa i wymagań własnych,
- systematycznego identyfikowania, monitorowania zagrożeń, ryzyk i czynników szkodliwych oraz podejmowania działań zapobiegawczych,
- przeciwdziałania urazom, chorobom zawodowym oraz zdarzeniom potencjalnie wypadkowym,
- ciągłego doskonalenia organizacji i warunków środowiska pracy poprzez wprowadzanie nowoczesnych technik i technologii, uwzględniających najwyższy stopień ochrony pracownika,

- 
- stałego podnoszenia świadomości bhp i budowania współodpowiedzialności za zdrowie swoje oraz zdrowie innych pracowników,
  - zapewnienia bezpieczeństwa interesariuszom w czasie pobytu na naszym terenie,
  - szkolenia pracowników w celu podnoszenia kwalifikacji zawodowych i kształtowania pozytywnego nastawienia pracowników do problematyki bezpieczeństwa,
  - propagowania wśród pracowników i podwykonawców wartości wzajemnej odpowiedzialności za bezpieczeństwo swoje i współpracowników,
  - komunikowania celów, działań i efektów naszej aktywności w obszarze bezpieczeństwa i higieny pracy, wewnątrz i na zewnątrz organizacji,
  - zabezpieczenia odpowiednich zasobów oraz środków finansowych na realizację powyższych celów.

Sprawy bezpieczeństwa pracy mają najwyższą rangę, a Zarządy Spółek Grupy PCC są świadome swojej roli i odpowiedzialności za stan bezpieczeństwa. Każda praca musi być wykonywana zgodnie z przepisami i zasadami bezpieczeństwa bez względu na związane z tym koszty i inne obciążenia. Od każdego pracownika oczekujemy współpracy, osobistego zaangażowania i przychylnego nastawienia do przestrzegania zasad bezpieczeństwa. Tak rozumianą Politykę Bezpieczeństwa Pracy będziemy promować i realizować z należytą starannością, w każdym z obszarów naszej działalności.

Zapewniamy, że niniejsza Polityka Bezpieczeństwa Pracy jest zrozumiała, ogłoszona i realizowana na wszystkich szczeblach organizacji Spółek Grupy PCC.

## 10 ZASAD BHP

---

### 1. **Najważniejsze jest dla mnie bezpieczeństwo – w każdym czasie, w każdym miejscu, przy każdej czynności.**

Nie wykonuję zadania bez wcześniejszego przeszkolenia. W przypadkach wątpliwych, jeżeli nie jestem czegoś pewien nie improwizuję, przerywam pracę i radzę się przełożonego.

### 2. **Używam odpowiednich do wykonywanego zadania środków ochrony indywidualnej.**

Wiem, kiedy i jaką stosować odzież ochronną oraz środki ochrony indywidualnej, jak z nich korzystać i jak je konserwować.

### 3. **Jestem przygotowany na nagłe zdarzenia.**

Wiem co robić w sytuacji awarii lub pożaru, znam instrukcje bezpiecznego postępowania w takich sytuacjach i regularnie przypominam sobie ich treść.

### 4. **Wszelkie wypadki zdarzenia potencjalnie wypadkowe i awarie zgłaszam przełożonemu.**

Natychmiast zgłaszam przełożonemu wszystkie wypadki, zdarzenia potencjalnie wypadkowe i wszelkie nieprawidłowości, które mogą doprowadzić do wypadku lub awarii.

### 5. **Stosuję osłony i zabezpieczenia maszyn.**

Podczas pracy na maszynach nie wyłączam i nie demontuję osłon i urządzeń zabezpieczających. Wszystkie prace remontowe i konserwacyjne przeprowadzam na wyłączonych i odpowiednio zabezpieczonych maszynach.

### 6. **Chronię się przed upadkiem z wysokości.**

Podczas pracy na wysokości stosuję odpowiednie środki ochrony zbiorowej i/lub indywidualny sprzęt chroniący przed upadkiem z wysokości. W przypadku braku zabezpieczeń nie wykonuję pracy na wysokości i zgłaszam ten fakt przełożonemu.



---

## **7. Poznają ryzyko zawodowe i stosują się do instrukcji.**

Jestem świadomy ryzyka związanego z wykonywanymi czynnościami, stosuję się do informacji zawartych w instrukcjach i dokumentacji techniczno-ruchowej.

## **8. Pracuję bezpiecznie w przestrzeniach zamkniętych.**

Pracę w przestrzeniach zamkniętych i ograniczonych wykonuję tylko po odpowiednim przeszkoleniu i uzyskaniu pisemnego zezwolenia.

## **9. Zabezpieczam się przed niebezpiecznymi źródłami energii.**

Przed rozpoczęciem prac na nieczynnych maszynach, urządzeniach stosuję odpowiednie zabezpieczenia źródła energii przed możliwością ich załączenia. Dotyczy to m.in. obowiązkowego użycia blokad bezpieczeństwa lockout/tagout (procedur odłączania napięcia i wywieszania tablic ostrzegawczych) podczas przeprowadzania prac elektrycznych, mechanicznych, pneumatycznych, chemicznych lub cieplnych.

## **10. Utrzymuję swoje stanowisko pracy w czystości i porządku.**

W zakładzie i na stanowisku pracy dbam o czystość i porządek. Nie zastawiam dróg komunikacyjnych, materiały składuję w sposób bezpieczny i stabilny, segreguję odpady i jeżeli to możliwe wrzucam do specjalnie przeznaczonych pojemników.

## MAGAZYNY

tel. 71 794 (...)

01	{ Ług sodowy i Podchloryn sodu	(3780)
	{ Ładownia chloru	(3501)
03	Soda kaustyczna	(3211)
05	Dwuchloropropan	(3727)
06	Rokopole	(3652)
010	(KOS BD) – PCC CP Kosmet	(3809)
12	Etoksylaty [PCC Exol]	(3314)
13	Chlorobenzeny	(3680)
14	Formulacje [PCC Exol]	(3829)
15	Fosforopochodne	(3604)
16	Rokryle	(3530)
17	Uniepalniacze	(3249)
20	Kwas solny	(3359)
22	Aminopieliki [ADAMA]	(3841)
24	Antywylegacz [ADAMA]	(2764)
25	{ Wyroby Siarczanowane I [PCC Exol]	(2206)
	{ Surowce Siarczanowane I [PCC Exol]	(2206)
26	{ Wyroby Siarczanowane II [PCC Exol]	(3316)
	{ Surowce Siarczanowane II [PCC Exol]	(3316)
30	{ Wyroby [PCC MCAA]	(2260)
	{ Surowce [PCC MCAA]	(2260)
42	(S040) Wyroby – magazyn główny	(3508)
45E	Wyroby export [ADAMA]	(3585)
45K	Wyroby kraj [ADAMA]	(3585)
74	(S030) – Magazyn Centralny	(3158)
85	Magazyn Opakowań	(2146)
MS	Magazyn soli	(3564)

## WYDZIAŁY PRODUKCYJNE

CTP1	Wydział Produkcji Chloru
CTP2	Wydział Produkcji Sody Kaustycznej
CTP3	Wydział Produkcji Tlenku Propylenu
CTP4	Wydział Produkcji Chlorobenzenu i Kwasu Solnego
EC	Elektrociepłownia Centrum Energetyki
ETE1	Wydział Produkcji Etoksylatów [PCC Exol]
ETF1	Wydział Produkcji Formulacji [PCC Exol]
ETS1	Wydział Produkcji Siarczanowanych I [PCC Exol]
ETS2	Wydział Produkcji Siarczanowanych II [PCC Exol]
FTT1	Wydział Produkcji Fosforopochodnych
FTT2	Wydział Produkcji Uniepalniaczy
KOS	Wydział Produkcji PCC CP Kosmet
MCAA	Wydział Produkcji Kwasu Monochlorooctowego [PCC MCAA]
PTP	Wydział Produkcji Prepolimerów [PCC PU]
PTPS	Wydział Produkcji Poliesterów i Systemów [PCC PU]
RTP2	Wydział Produkcji Rokopoli
RTP3	Wydział Produkcji Rokopoli Polimerycznych i Rokryli
THERM	Wydział Produkcji Systemów Izolacyjnych [PCC Therm]

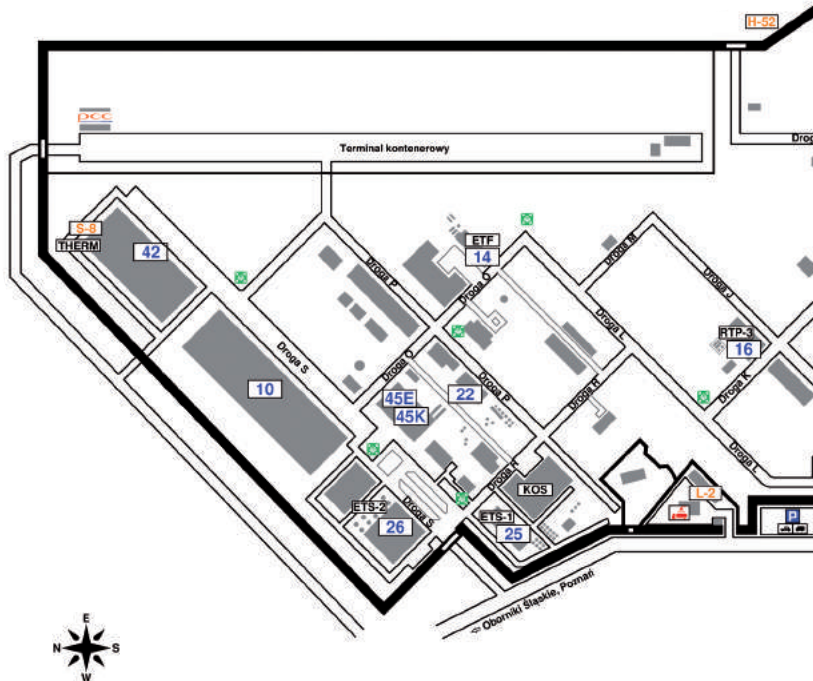
## BIURA (wg nr budynku)

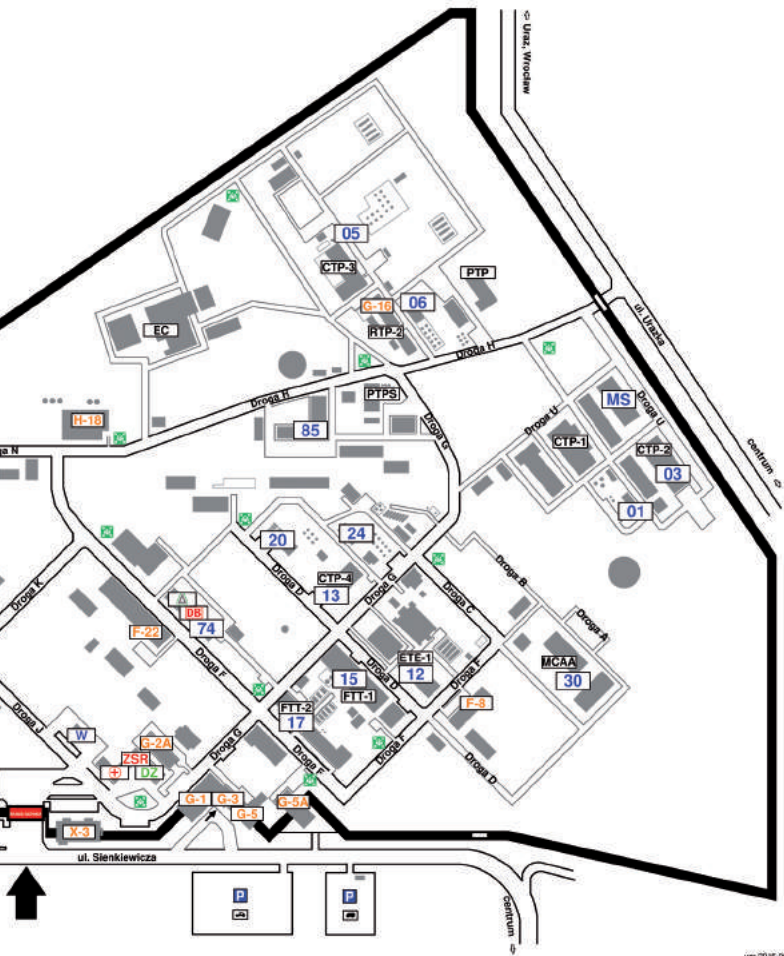
F-8	PCC MCAA
F-22	PCC Apakor
G-1	LabAnalityka, CWB Partner
G-2A	LabMatic, PCC Exol
G-3	Recepcja
G-5	Biuro Zarządu
G-5A	PCC IT, PCC CP Kosmet
G-16	PCC PU
H-18	Centrum Energetyki
H-52	Ekologistyka
L-2	PCC Autochem
S-8	PCC Therm
X-3	ChemPark Technologiczny, Biuro Zakupów

## INNE

	Brama Główna (Biuro Przepustek)
	Waga do międzyważań
	Dyspozytor Zakładu – (tel. 71 794 2441)
	Zakładowa Służba Ratownicza
	Centralny Punkt Medyczny
	PCC Intermodal
	ADAMA
	DB Schenker Rail Spedkol
	Punkt zbiórki do ewakuacji
	Myjnia autocystem

# MAPA ZAKŁADU





# MAPA ZAKŁADU

---



# ZGŁASZANIE WYPADKÓW

---

## DZIAŁANIA PODEJMOWANE W RAZIE WYPADKU:



natychmiast **WYŁĄCZ MASZYNĘ** – jeżeli wypadek zdarzył się w jej otoczeniu lub jej dotyczy



ocień powstałą sytuację i w miarę możliwości **UDZIEL PIERWSZEJ POMOCY** poszkodowanemu



WYPADEK

w razie zagrożenia – **OSTRZEŻ INNE OSOBY** znajdujące się w niebezpieczeństwie



### POWIADOM DYSPOZYTORA ZAKŁADU

w razie potrzeby wezwij **ZAKŁADOWE SŁUŻBY RATOWNICZE**



TELEFON ALARMOWY:  
**+48 71 794 29 98**



natychmiast o wypadku **ZAWIADOM SWOJEGO PRZEŁOŻONEGO I ZESPÓŁ BEZPIECZEŃSTWA I PREWENCJI W PCC ROKITA**

**+48 71 794 37 07**



**ZABEZPIECZ MIEJSCE WYPADKU** niczego nie zmieniaj, nie przestawiaj



**POZOSTAŃ NA MIEJSCU ZDARZENIA** do czasu przybycia Zakładowych Służb Ratowniczych

## ZGŁASZANIE ZDARZEŃ POTENCJALNIE WYPADKOWYCH

- niezwłocznie powiadom bezpośredniego przełożonego oraz w razie potrzeby zabezpiecz miejsce zdarzenia,
- postępuj zgodnie z Zarządzeniem w sprawie wprowadzenia do stosowania „Instrukcji postępowania w przypadku awarii produkcyjnych (wycieku substancji chemicznych, wystąpienia awarii elektrycznych i mechanicznych, itp.) i awarii pozaprodukcyjnych (wypadków drogowych, kolizji, itp.)”, jeśli zdarzenie potencjalnie wypadkowe zakwalifikowane zostało jako sytuacja awaryjna. Niniejsze zarządzenie stanowi załącznik do Kompendium informacji w zakresie bezpieczeństwa dla firm zewnętrznych wykonujących prace na terenie PCC Rokita SA.

## OBOWIĄZKI WYKONAWCY

---

- wyznacz pracowników nadzoru do bezpośredniego nadzorowania prac,
- zapoznaj w udokumentowany sposób podległych pracowników z wymaganiami zawartymi w Kompendium informacji w zakresie bhp dla firm zewnętrznych wykonujących prace na terenie Grupy Kapitałowej PCC, stanowi to podstawę dopuszczenia do rozpoczęcia prac przez Koordynatora dla Twoich pracowników,
- uczestnicz – na równi z innymi pracownikami – w szkoleniu zorganizowanym przed rozpoczęciem prac,
- zgłaszaj się codziennie do wyznaczonego Koordynatora prac, aby uzyskać informacje o ewentualnych zmianach w warunkach prowadzenia prac, a także aby uzyskać zgodę na ich kontynuowanie,
- zapewnij bezpieczeństwo i higienę pracy zatrudnionym przez Ciebie pracownikom.



### **WAŻNE:**

**NIE DOPUŚĆ DO PRACY PRACOWNIKÓW NIEPRZE-  
STRZEGAJĄCYCH PRZEPISÓW BHP, NARAŻAJĄ ONI  
BOWIEM SIEBIE I OSOBY Z OTOCZENIA NA NIEBEZ-  
PIECZEŃSTWO**



## OBOWIĄZKI KOORDYNATORA PRAC

---

- sprawuj nadzór merytoryczny nad bezpieczeństwem i higieną pracy wszystkich pracowników zatrudnionych w miejscu prowadzonych prac,
- ustal zasady współdziałania – między poszczególnymi wykonawcami prac – uwzględniające sposoby postępowania w przypadku wystąpienia zagrożeń dla życia lub zdrowia pracowników wykonujących prace,
- wyznacz miejsca składowania materiałów i odpadów, które oznacz tabliczkami z odpowiednimi napisami,
- zgłoś niedopuszczenie do pracy odpowiednim pracownikom nadzoru i wpisz ten fakt do dziennika remontu/budowy.



### **WAŻNE:**

**NIE DOPUŚĆ DO PRACY PRACOWNIKÓW NIEPRZE-  
STRZEGAJĄCYCH PRZEPISÓW BHP, NARAŻAJĄ ONI  
BOWIEM SIEBIE I OSOBY Z OTOCZENIA NA NIEBEZ-  
PIECZEŃSTWO**

# OBOWIĄZKI PRACOWNIKA WYKONAWCY

- stosuj bezpieczne metody pracy,
- stosuj narzędzia i urządzenia znajdujące się w dobrym stanie technicznym,
- bezpiecznie wykorzystuj narzędzia i urządzenia pomocnicze,



## WAŻNE:

**UŻYWAJ ŚRODKÓW OCHRONY INDYWIDUALNEJ: KASK OCHRONNY, OKULARY OCHRONNE, NOŚ PRZY SOBIE MASKĘ PRZECIWGAZOWĄ Z POCHŁANIACZEM – PEŁNOTWARZOWĄ LUB PÓŁMASKĘ**

- nie przystępuj do pracy w przypadku stwierdzenia braku odpowiednich zabezpieczeń lub nieprawidłowości w ich wykonaniu, a fakt ten bezzwłocznie zgłoś swojemu przełożonemu lub Koordynatorowi prac,
- za nieprzestrzeganie zasad, nakazów i przepisów bhp możesz zostać upomniany żółtą lub czerwoną kartką, co skutkuje karą finansową określoną w warunkach kontraktu:

**ŻÓŁTA KARTKA**



**Dzika Kartka może być przegrana ze:**

1. Niezastosowaniem lub niewłaściwym zastosowaniem środków ochrony indywidualnej (kaski ochronnej).
2. Braki kaski (porządki na stanowisku pracy w tym: zastosowanie niepożądanej ewaluacyjnej, niewłaściwa sprężka powietrza - bezprzewodowa).
3. Braki kombinowania i wymaganej segregacji odpadów (niebezpiecznych) w magazynie lub na terenie pracodawcy.
4. Stosowaniu środków ochrony indywidualnej (kaski ochronnej) nieprzeznaczonych do tego celu.
5. Nosiowaniu pończoch przez pracownicę nieprzeznaczonych do tego celu.
6. Niezastosowaniu środków ochrony indywidualnej (okularów ochronnych) przy pracach z materiałami szkodliwymi i/lub palnymi.
7. Przechowywaniu narzędzi, maszyn i urządzeń, pominięciem środków w stosunku do nich, w tym: ostrzeżenia, ostrzeżenia o ostrym ostrzu (niebezpieczny).

**UWAŻAJ! LAMIESZ ZASADY BHP! TWOJE ZACHOWANIE JEST NIEBEZPIECZNE!**

**ŻÓŁTA KARTKA**

 a doliczanie: 

**CZERWONA KARTKA**



**Czerwona Kartka może być przegrana ze:**

1. Niezastosowaniem lub niewłaściwym zastosowaniem środków ochrony indywidualnej (kaski ochronnej).
2. Wymagowaniu prac szczególnie trudnych przy użyciu narzędzi (kaski ochronnej).
3. Nosiowaniu nieprzeznaczonych środków ochrony indywidualnej (kaski ochronnej).
4. Wymagowaniu prac szczególnie trudnych przy użyciu narzędzi (kaski ochronnej).
5. Stosowaniu środków ochrony indywidualnej (kaski ochronnej) nieprzeznaczonych do tego celu.
6. Stosowaniu środków ochrony indywidualnej (kaski ochronnej) nieprzeznaczonych do tego celu.
7. Stosowaniu środków ochrony indywidualnej (kaski ochronnej) nieprzeznaczonych do tego celu.
8. Stosowaniu środków ochrony indywidualnej (kaski ochronnej) nieprzeznaczonych do tego celu.
9. Nosiowaniu nieprzeznaczonych środków ochrony indywidualnej (kaski ochronnej).

**ZŁAMAŁES PRZEPISY BHP! STWARZASZ ZAGROZENIE DLA SIEBIE I INNYCH!**

**CZERWONA KARTKA**

 a doliczanie: 

## ZAKAZY



Nie wchodź do stref zakazanych tj. na stacje produkcyjne lub magazynowe, chyba że zostałeś upoważniony



Nie używaj otwartego ognia poza wyznaczonymi miejscami

**KARA  
FINANSOWA  
1 000 PLN**



Nie pal tytoniu w tym e-papierosów poza wyznaczonymi miejscami

**KARA  
FINANSOWA  
1 000 PLN**



Nie używaj telefonu w strefach zagrożonych wybuchem

**KARA  
FINANSOWA  
1 000 PLN**



Nie fotografuj i nie filmuj bez pisemnego pełnomocnictwa



Wnoszenie alkoholi i innych środków odurzających lub przebywanie w stanie po ich spożyciu jest surowo zakazane

**KARA FINANSOWA  
ZA ALKOHOL  
DO 10 000 PLN  
KARA FINANSOWA  
ZA INNE ŚRODKI  
ODURZAJĄCE  
TO 20 000 PLN**

## MIEJSCA NIEBEZPIECZNE

---



Przeźren, w której może występować mieszanina substancji palnych z powietrzem lub innymi gazami utleniającymi



Uwaga!  
Strefa zagrożenia chlorem



Uwaga! Przejazd kolejowy bez zapór



Uwaga! Urządzenia do transportu poziomego



Uwaga!  
Prace na wysokości



Uwaga!  
Wiszące przedmioty

## ŚRODKI OCHRONY INDYWIDUALNEJ



Używaj odzieży roboczej lub ochronnej, koniecznie z długimi rękawami i nogawkami



Posiadaj przy sobie maskę przeciwgazową z pochłaniaczem wielogazowym typu ABEK



Stosuj okulary ochronne właściwe do zagrożenia, chroniące przed cząsteczkami lub zachlapaniem



Stosuj obuwie ochronne z podnoskiem



Stosuj ochronę głowy



Stosuj ochronę rąk



Używaj szelek bezpieczeństwa



Stosuj obuwie specjalne



Stosuj maskę przeciwpyłową



Ochroniaj twarz

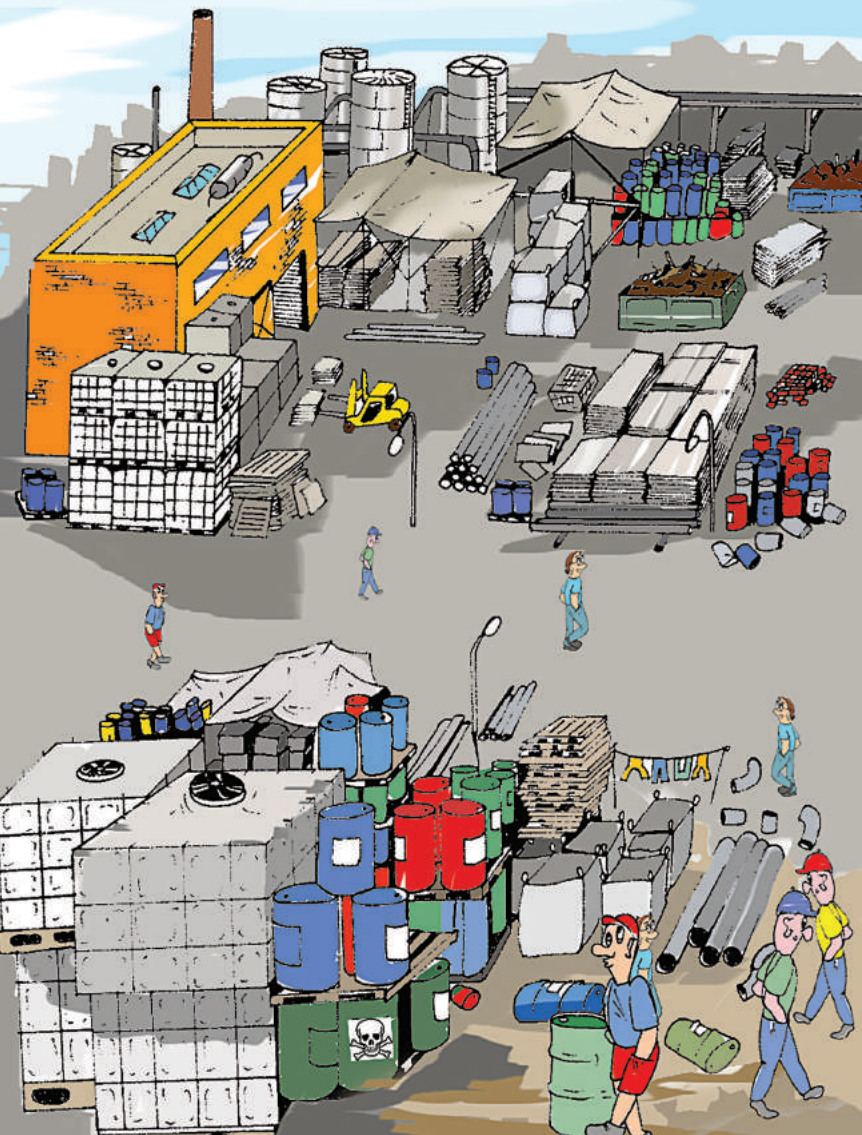


Stosuj ochronę słuchu



## ZASADY BEZPIECZNEGO PROWADZENIA PRAC

DBAJ O BEZPIECZEŃSTWO  
KAŻDEGO DNIA!





## ORGANIZACJA MIEJSCA PRACY

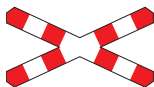
---

- upewnij się, że wiesz jakie zadanie masz wykonać,
- sprawdź, czy jest zapewniona droga dojścia i wyjścia,
- sprawdź, czy masz wystarczające miejsce do wykonania pracy,
- upewnij się, że posiadasz właściwe dokumenty oraz zezwolenia,
- upewnij się, że posiadasz właściwe narzędzia,
- upewnij się, że wiesz co zrobić z odpadami,
- sprawdź, gdzie znajdują się:
  - sprzęt ratunkowy,
  - sprzęt gaśniczy,
  - drogi i drzwi ewakuacyjne,
  - prysznic bezpieczeństwa,
  - punkt przemywania oczu,
- sprawdź, czy narzędzia są we właściwym stanie technicznym,
- sprawdź, czy posiadasz właściwe środki ochrony osobistej,
- sprawdź, czy będziesz używał chemikaliów,
- sprawdź, czy swoją pracą będziesz stwarzał zagrożenie dla innych,
- sprawdź, czy krawędzie z których można spaść są zabezpieczone za pomocą barierek ochronnych lub w inny sposób właściwy dla zabezpieczenia krawędzi,
- sprawdź, czy otwory, wykopy są zabezpieczone przed wpadnięciem, osuwaniem, zasypaniem za pomocą wyraźnie oznaczonych i zamontowanych osłon,
- upewnij się, że na twoim stanowisku pracy jest ład i porządek,
- upewnij się, że zapewniono wystarczające oświetlenie,
- upewnij się, czy masz dostęp do pomieszczeń sanitarno-socjalnych,
- upewnij się, czy masz zapewniony dostęp do szatni i do odpowiedniej odzieży i środków ochrony indywidualnej i zbiorowej.



## RUCH POJAZDÓW I PIESZYCH

- przestrzegaj, na drogach wewnętrznych na terenie Grupy PCC obowiązujących przepisów prawa o ruchu drogowym,
- pieszo poruszaj się po chodnikach, a w przypadku ich braku lewą stroną drogi,
- posiadaj odpowiednie uprawnienia do kierowania pojazdami, jeżeli jesteś kierowcą pojazdów silnikowych,
- jeżeli jesteś kierowcą pojazdów, w czasie poruszania się pojazdami po drogach wewnętrznych, zobowiązujesz się do zwracania szczególnej uwagi na:
  - ruch osób pieszych,
  - ruch rowerzystów,
  - znaki drogowe,
  - inne pojazdy silnikowe,
  - przechodzące nad drogami estakady,
  - przejazdy kolejowe, które w Grupie PCC są niestrzeżone,



- posiadaj aktualne dowody rejestracyjne albo pozwolenia czasowe dla każdego pojazdu samochodowego, w tym pojazdów specjalnych, ciągników rolniczych oraz przyczep,
- pojazdy silnikowe, w tym samochodowe i specjalne, ciągniki rolnicze, przyczepy oraz pojazdy wolnobieżne, którymi poruszasz się po drogach wewnętrznych powinny znajdować się w dobrym stanie technicznym.



### WAŻNE:

**MAKSYMALNA DOPUSZCZALNA PRĘD-  
KOŚĆ POJAZDÓW SAMOCHODOWYCH  
NA TERENIE PCC ROKITA SA WYNOŚI  
30 KM/H**



## WYPOSAŻENIE W NARZĘDZIA I MASZYNY

---

- upewnij się, że posiadasz odpowiednio dobrane narzędzia i maszyny do wykonywanej przez Ciebie pracy,
- upewnij się, że zostały zabezpieczone wszystkie niebezpieczne elementy, tj. napędy łańcuchowe, wystające wały silnika itp.,
- upewnij się, że zostały założone wszelkie osłony, które są w dobrym stanie technicznym,
- upewnij się, że narzędzia i maszyny są utrzymywane w dobrym stanie technicznym, a wszystkie zabezpieczenia działają prawidłowo,
- upewnij się, czy wszyscy operatorzy są przeszkoleni i kompetentni.



## PRACE W PRZESTRZENI ZAMKNIĘTEJ

- upewnij się, że posiadasz wszystkie niezbędne **pisemne zezwolenia na wykonywanie prac szczególnie niebezpiecznych**,
- zezwolenie ważne jest przez 8h (np. od 7:00 do 15:00 itd.),
- upewnij się, że będziesz pracował pod stałym nadzorem,
- sprawdź, czy przygotowanie organizacyjne i techniczne zapewnia bezpieczeństwo podczas prowadzenia prac,
- sprawdź, czy urządzenie jest opróżnione z zawartych w nim substancji chemicznych (przemycie, przedmuchiwanie parą lub gazem obojętnym oraz przedmuchiwanie powietrzem),



### WAŻNE:

### PRZEDMUCHANIE URZĄDZENIA CZYSTYM TLENEM JEST NIEDOPUSZCZALNE

- upewnij się, że posiadasz odpowiednie środki ochrony przeciwpożarowej oraz ochrony zbiorowej,
- sprawdź, czy możesz zapewnić możliwość udzielenia pierwszej pomocy w razie nagłej potrzeby lub wypadku,
- sprawdź, czy urządzenie jest prawidłowo zabezpieczone (zaslepienie, zdemontowane, posiada odłączone dopływy materiałów i substancji chemicznych z innych urządzeń, aparatów i rurociągów),
- sprawdź, czy przestrzeń w której będziesz wykonywać pracę jest odizolowana od trwałego dopływu energii elektrycznej, mechanicznej, cieplnej,
- upewnij się, że dokonano prawidłowego oznakowania urządzenia i jego elementów sterujących,
- bezpośrednio przed przystąpieniem do pracy wewnątrz urządzenia, wykonaj analizę powietrza na zawartość tlenu (min. 18% O<sub>2</sub>), substancji toksycznych (nie może przekroczyć Najwyższego Dopuszczalnego Stężenia) oraz mieszanin palnych i wybuchowych (max. 10% Dolnej Granicy Wybuchowości).





## PRACE POŻAROWO NIEBEZPIECZNE

---

- upewnij się, że posiadasz wszystkie niezbędne **pisemne zezwolenia na wykonywanie prac szczególnie niebezpiecznych**,
- zezwolenie ważne jest przez 8h (np. od 7:00 do 15:00 itd.),
- upewnij się, że będziesz pracował pod stałym nadzorem,
- sprawdź, czy przygotowanie organizacyjne i techniczne zapewnia bezpieczeństwo podczas prowadzenia prac,
- upewnij się, że posiadasz odpowiednie środki ochrony przeciwpożarowej oraz ochrony zbiorowej,
- upewnij się, że oceniono wszystkie zagrożenia (np. czy nie ma w otoczeniu materiałów palnych, które należy usunąć lub zabezpieczyć),
- upewnij się, że miejsce pracy zostało odpowiednio zabezpieczone (np. przed rozprzestrzenianiem się iskiei),
- po zakończeniu prac powiadom odpowiednie osoby.



## PRACE NA WYSOKOŚCI

---

- upewnij się, że pracownicy zostali zapoznani z „Instrukcją bezpiecznego prowadzenia prac na wysokości, prac na drabinach oraz na rusztowaniach”,
- upewnij się, że prace zostały odpowiednio zaplanowane i podjęto stosowne środki zapewniające ich bezpieczne wykonanie,
- sprawdź, czy zostały wzięte pod uwagę ewentualne inne sposoby pracy lub urządzenia, które można zastosować, aby uniknąć prac na wysokości,
- sprawdź, czy możliwe jest zastosowanie sprzętu zapewniającego ochronę przed upadkiem, np. rusztowanie lub ruchomy podest roboczy,
- sprawdź, czy należy zastosować środki ograniczające skutki upadku, tj. siatki ochronne, systemy powstrzymywania upadku lub podesty zabezpieczające,
- upewnij się, że warunki atmosferyczne nie zagrażają zdrowiu i bezpieczeństwu osób wykonujących prace,
- sprawdź, czy zapewniono bezpieczeństwo przy komunikacji pionowej i dojścia do stanowiska pracy,
- sprawdź, czy wygradzono i oznakowano obszar prowadzonych prac.





## PRACE NA RUSZTOWANIACH

- upewnij się, że rusztowania są wznoszone, modyfikowane i demontowane przez kompetentnych pracowników, którzy ukończyli szkolenie,
- upewnij się, że rusztowanie jest dopuszczalne do eksploatacji,
- sprawdź, czy wszystkie stojaki opierają się na podkładach,
- sprawdź, czy rusztowanie jest bezpiecznie przymocowane do budynku lub konstrukcji w wystarczającej liczbie punktów zakotwienia, aby zapobiec jego zawaleniu,
- sprawdź, czy wszystkie krawędzie rusztowania są wyposażone w zabezpieczenia przeciwupadkowe,
- upewnij się, czy zapewnione zostały dodatkowe osłony (bortnice) zapobiegające spadaniu materiałów z rusztowań,
- upewnij się, że pomosty robocze są pokryte płytami podestowymi, a płyty zamontowano w sposób zapobiegający potknięciom lub poślizgom,
- upewnij się, czy umieszczono ostrzeżenia przestrzegające przed użyciem niekompletnego lub nieodebranego rusztowania,
- sprawdź, czy waga materiałów znajdujących się na rusztowaniu nie przekracza maksymalnego obciążenia i czy są one równo rozłożone,
- upewnij się, czy rusztowania są odpowiednio konserwowane,
- upewnij się, czy rusztowanie jest regularnie kontrolowane przez kompetentną osobę, tj. około raz w tygodniu i każdorazowo po jego modyfikacji, uszkodzeniu lub wystąpieniu niekorzystnych warunków atmosferycznych,
- sprawdź, czy wyniki kontroli są odpowiednio ewidencjonowane,
- upewnij się, czy rusztowania wieżowe są wznoszone w sposób polegający na montażu tzw. poręczy wyprzedzających, czy też przy wykorzystaniu otworu w podeście i standardowych elementów rusztowania,
- upewnij się, czy podczas użytkowania rusztowania wieżowego kółka jezdne są zablokowane, a podczas jego przenoszenia na podestach nie znajdują się pracownicy.

### RUSZTOWANIE / PODEST ROBOCZY

DOPUSZCZALNE OBCIĄŻENIE

POMOSTÓW: \_\_\_\_\_

KONSTRUKCJI: \_\_\_\_\_

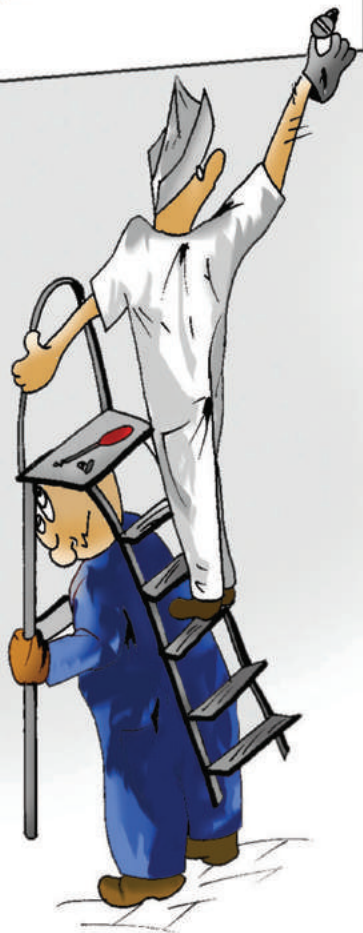
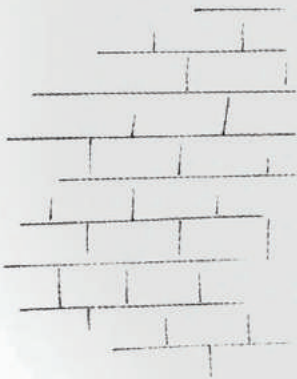
PODESTU ROBOCZEGO: \_\_\_\_\_

MONTAŻYSTA \_\_\_\_\_

FIRMA \_\_\_\_\_

TEL. \_\_\_\_\_

**PRACUJ BEZPIECZNIE.**



## PRACE NA DRABINACH

---

- sprawdź, czy drabiny są w dobrym stanie technicznym,
- sprawdź, czy drabiny zostały umieszczone na stabilnym podłożu a nie na kruchych lub niebezpiecznych materiałach,
- sprawdź, czy drabiny zostały zabezpieczone u szczytu i przy podstawie, aby zapobiec ich rozsuwaniu na boki oraz odchyleniu od pionu,
- upewnij się, że drabiny wystają przynajmniej 75 cm (3 szczeble) ponad powierzchnię na którą prowadzą, a kąt pomiędzy drabiną, a poziomem wynosi od 65° do 75°,
- sprawdź, czy drabiny zostały ustawione w taki sposób, aby korzystający z nich pracownik nie musiał zbyt daleko sięgać,
- sprawdź, czy pracownik musi korzystać z trzech ostatnich stopni drabiny rozstawnej, jeśli TAK, **to drabina jest za krótka!**,
- upewnij się, że ciężar ciała osoby korzystającej z drabiny zawsze opiera się na trzech punktach: dwóch stopach i dłoni lub dwóch dłoniach i stopie itd.,
- upewnij się, czy pracownik korzystający z drabiny jest kompetentny oraz przeszkolony w zakresie ich bezpiecznego użytkowania.





## PRACE DEKARSKIE / ODŚNIEŻANIE DACHU

---

- sprawdź, czy zastosowano zabezpieczenia krawędzi dachu zapobiegające upadkom pracowników i materiałów,
- sprawdź, czy podczas przemysłowych robót dekarских zainstalowano siatki ochronne chroniące przed upadkiem z krawędzi wiodącej dachu oraz częściowo zamontowanych płyt dachowych,
- upewnij się, że w przypadku stosowania siatek ochronnych zostały one bezpiecznie zawieszane,
- sprawdź, czy wykorzystywane są materiały kruche, takie jak płyty cementowe oraz świetliki dachowe, które mogą mieć kruchą konstrukcję,
- upewnij się, że podjęte zostały środki przeciwdziałające upadkom pracowników spowodowane przez kruche materiały podczas prac dekarских, tj. barierki ochronne, pokrywy zabezpieczające otwory lub podesty robocze,
- upewnij się, że na terenie bezpośrednio pod miejscem robót dekarских nie przebywają ludzie,
- upewnij się, że dekarze są odpowiednio przeszkoleni i doświadczeni w identyfikacji zagrożeń oraz weryfikowani w zakresie wykonywanych prac.

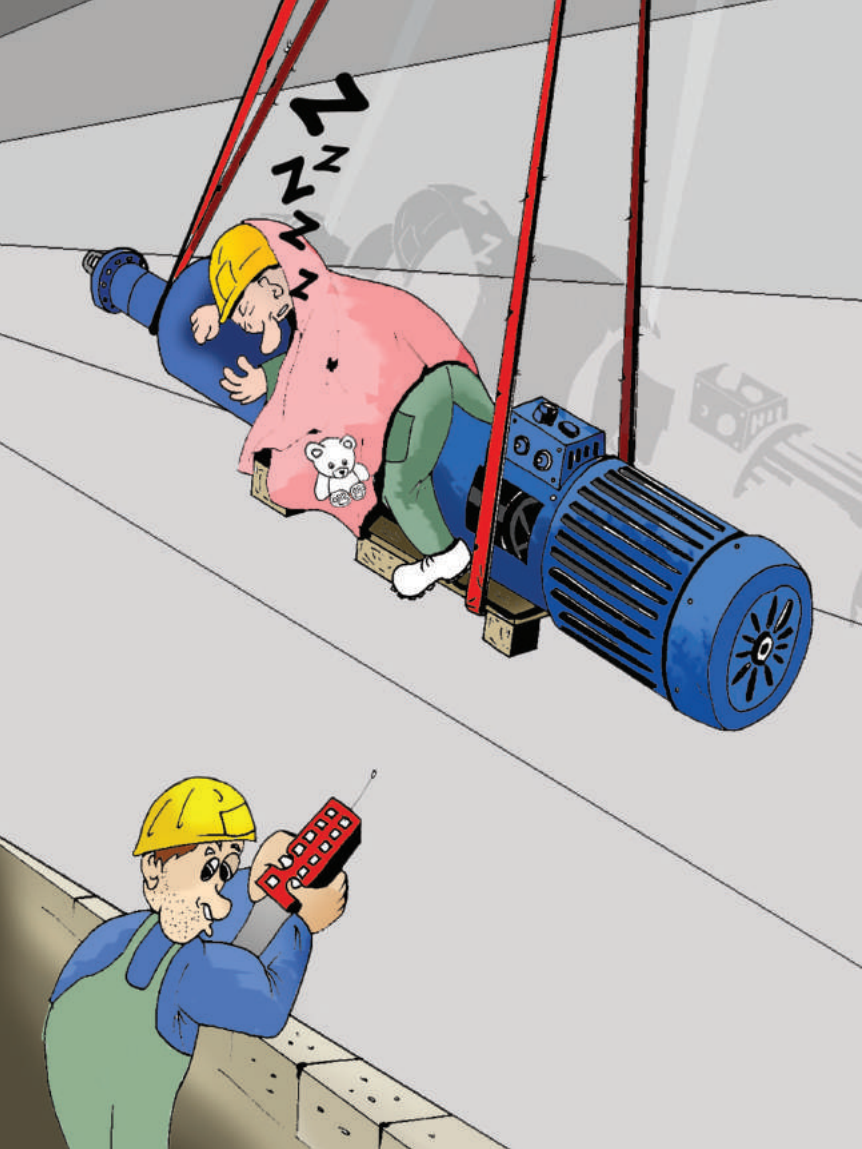


**UWAGA!**  
ROBOTY ZIEMNE

**UWAGA!**  
GŁĘBOKIE WYKOPY

## PRACE W WYKOPACH / ROBOTY ZIEMNE

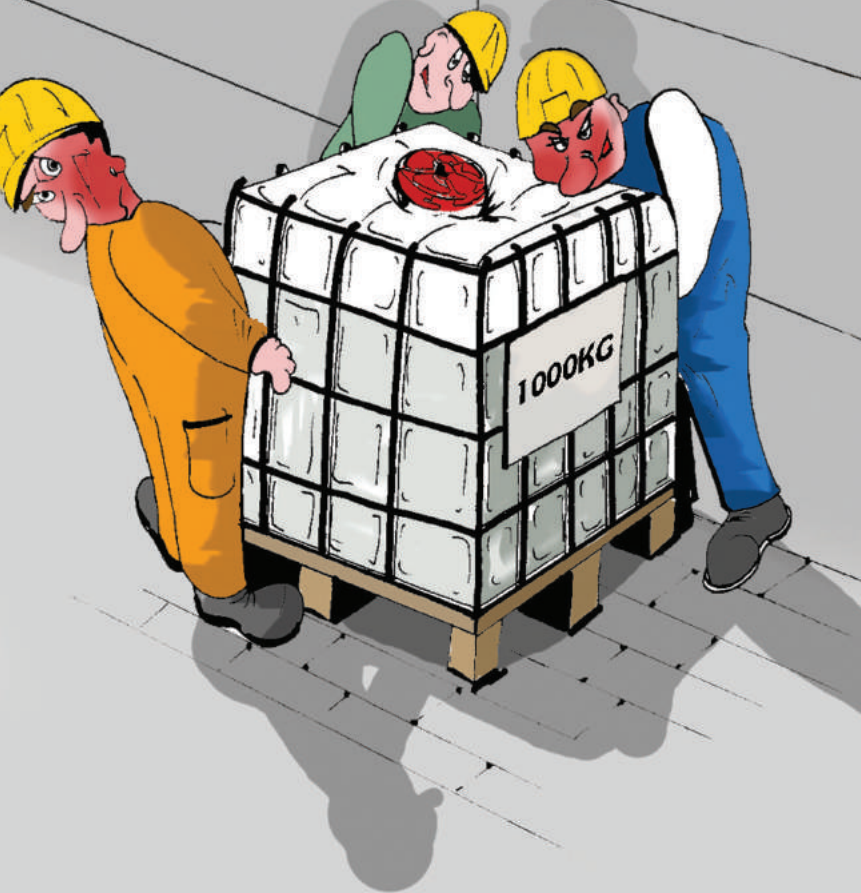
- upewnij się, że posiadasz wszystkie niezbędne **pisemne zezwolenia – jednodniowe dopuszczenie do prac ziemnych**,
- zgłoś za pomocą poczty elektronicznej do Koordynatora robót chęć przystąpienia do wykonywania prac ziemnych (do godz. 13:00 dnia poprzedzającego dzień rozpoczęcia robót),
- w przypadku prowadzenia robót ziemnych przy użyciu sprzętu budowlanego, potwierdź pisemnie przyjęcie do wiadomości niezbędnych dokumentów w tym zakresie oraz przestrzegaj tych ustaleń w trakcie robót ziemnych,
- sprawdź, czy skarpy wykopów zostały odpowiednio umocnione lub wyprofilowane oraz czy są nachylone pod bezpiecznym kątem,
- sprawdź, czy masz bezpieczny dostęp do wykopu, np. za pomocą wystarczająco długiej i stabilnej drabiny,
- sprawdź, czy masz zamontowane barierki lub inne środki ochronne zapobiegające wpadaniu ludzi i pojazdów do wykopu,
- sprawdź, czy zapewniono odpowiednie płozy hamulcowe zapobiegające wpadaniu do wykopu pojazdów samowyladowniczych,
- sprawdź, czy istnieje ryzyko, że wykop zagrazi stabilności sąsiednich konstrukcji lub instalacji,
- sprawdź, czy materiały, odpady, urobek i urządzenia są przechowywane w odpowiedniej odległości od krawędzi wykopu,
- sprawdź, czy wszystkie wystające i niezabezpieczone elementy są odpowiednio zabezpieczone,
- wygrodź i oznakuj tablicami ostrzegawczymi miejsce prowadzenia wykopów w sposób uniemożliwiający wejście osobom nieupoważnionym,
- w przypadkach uzasadnionych względami bezpieczeństwa, przykryj szczelnie wykop w sposób uniemożliwiający wpadnięcie do wykopu oraz oznakuj go taśmą ostrzegawczą koloru biało-czerwonego w odległości około 1 m od krawędzi wykopu,
- w czasie wykonywania wykopów w miejscach dostępnych dla osób postronnych, na czas zmroku i nocy oznacz to miejsce poprzez ustawienie wokół wykopu balustrad zabezpieczających, zaopatrzonych w światło ostrzegawcze koloru czerwonego,
- zabezpiecz wykop przed samo zasypaniem – załóż szalunki.



## PRACE Z UŻYCIEM DŹWIGNIC

---

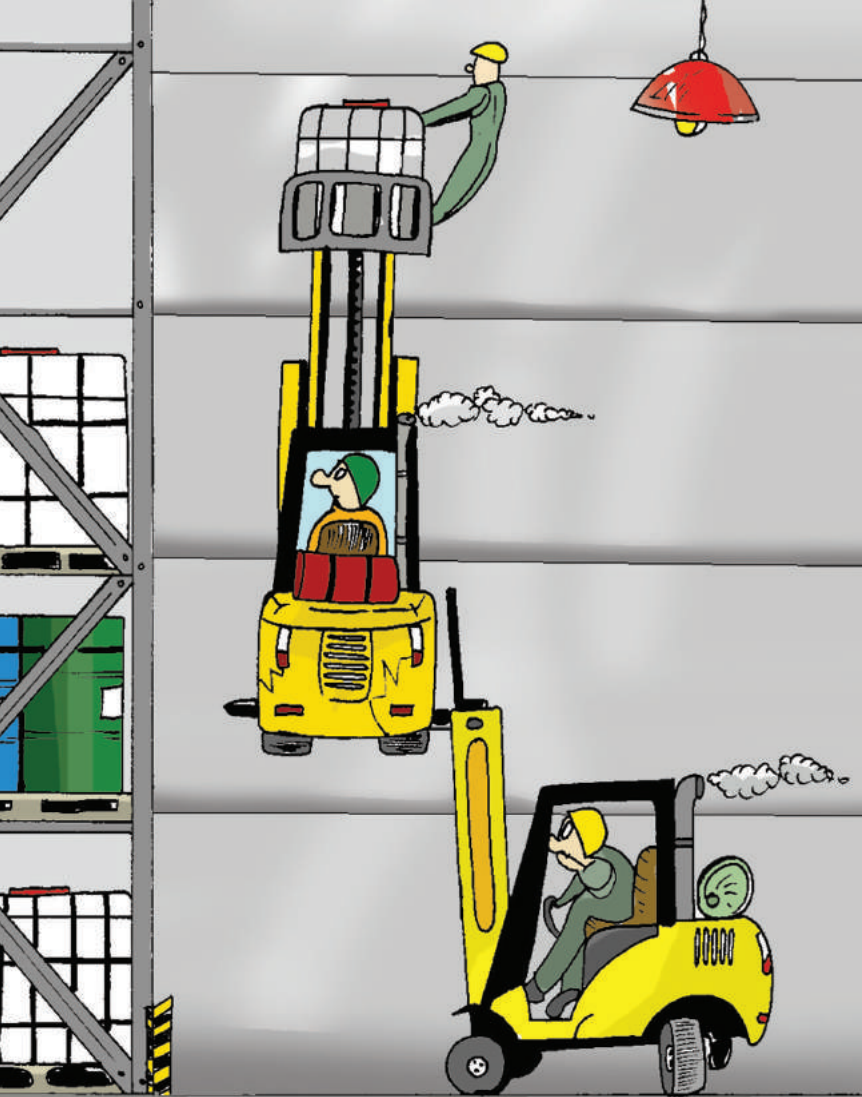
- upewnij się, że posiadasz wszystkie niezbędne **pisemne zezwolenia**,
- sprawdź, czy dźwignica posiada aktualny przegląd UDT,
- sprawdź, czy żuraw samobieźny ma maksymalnie wyciągnięte podpory, ustawione na odpowiednim gruncie,
- upewnij się, czy został wyznaczony kompetentny sygnalista-hakowy,
- upewnij się, że znasz wagę i środek ciężkości podnoszonego ładunku,
- sprawdź, czy liny znajdują się w pozycji pionowej,
- dokonaj oględzin pod kątem uszkodzeń, dobierz zawiesia i łączniki o odpowiednim Dopuszczalnym Obciążeniu Roboczym (DOR) oraz upewnij się czy znasz miejsce i sposób podczenia ładunku,
- upewnij się, że teren jest odpowiednio wygrodzony i przebywają w nim tylko osoby upoważnione,
- upewnij się, że powiadomiłeś wszystkie zainteresowane osoby o zamiarze rozpoczęcia podnoszenia.



## PRACE TRANSPORTOWE MANUALNE

---

- sprawdź, czy stosowane są ciężkie materiały, tj. nadproża betonowe, krawężniki lub materiały workowe, których ręczny transport może sprawiać trudność,
- jeśli TAK, to sprawdź czy można:
  - wybrać lżejsze materiały,
  - korzystać z wózków, czy innych maszyn lub urządzeń, aby ograniczyć ręczne podnoszenie ciężarów do minimum,
  - zamawiać materiały np. cement w workach po 25 kg,
  - unikać powtarzalnego przenoszenia ciężkich bloków konstrukcyjnych lub innych elementów o wadze powyżej 20 kg,
- upewnij się, że pracownicy zostali pouczeni i przeszkoleni w zakresie bezpiecznego stosowania urządzeń podnośnikowych oraz innych urządzeń transportu bliskiego,
- upewnij się, że pracownicy zostali przeszkoleni w zakresie bezpiecznego podnoszenia ciężarów.





## PRACE ZAŁADUNKOWE I ROZŁADUNKOWE

---

- upewnij się, że sprawdzono czy przewożony ładunek nie uległ przesunięciu lub destabilizacji podczas transportu,
- upewnij się, że wokół miejsca przeznaczonego do załadunku/rozładunku utworzono strefę zamkniętą dla osób postronnych,
- sprawdź, czy została zaplanowana metoda rozładunkowa/załadunkowa,
- upewnij się, że dostępne są wszelkie aktualne świadectwa inspekcji, wydane dla stosowanych urządzeń podnośnikowych,
- sprawdź, czy konieczny jest dostęp na poziomie naczepy samochodu ciężarowego, czy też możliwe jest wykonanie prac przygotowawczych na ziemi,
- jeśli NIE, to sprawdź czy:
  - dostępny jest bezpieczny sposób wchodzenia i schodzenia na naczepę samochodu ciężarowego,
  - zostały zastosowane środki ochronne, aby zapobiec upadkowi pracownika z naczepy samochodu ciężarowego,
  - pracownicy zostali wyposażeni w odpowiednie obuwie ochronne o dobrej przyczepności do podłoża.

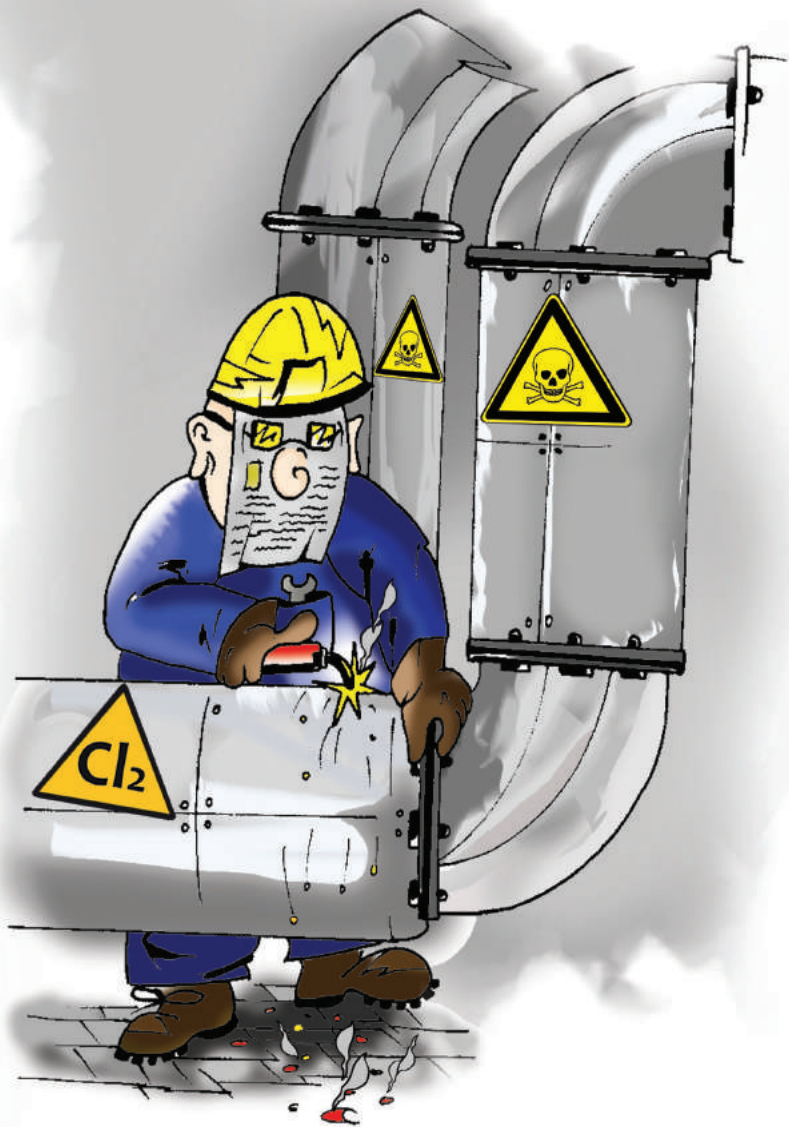


## SYTUACJE AWARYJNE

---

- upewnij się, że dostępne są procedury awaryjne, np. na wypadek ewakuacji lub w przypadku pożaru,
- upewnij się, że osoby przebywające w strefie prac, znają procedury awaryjne oraz **usytuowanie punktów ewakuacyjnych**,
- sprawdź, czy dostępne są urządzenia alarmowe i czy są sprawne,
- upewnij się, że masz możliwość kontaktu ze służbami ratowniczymi ze strefy pracy,
- sprawdź, czy zapewniono drogi ewakuacyjne w odpowiedniej ilości oraz czy są one przejezdne,
- upewnij się, że zapewniono dostateczne środki pierwszej pomocy,
- upewnij się, że pracownikom znany jest sposób alarmowania otoczenia i służb w razie pożaru, wypadku lub innego miejscowego zdarzenia.





## SUBSTANCJE NIEBEZPIECZNE

---

- upewnij się, że pracownicy zostali odpowiednio przeszkoleni w zakresie zagrożeń związanych z substancjami niebezpiecznymi w miejscu wykonywania prac,
- upewnij się, że są dostępne karty charakterystyk substancji chemicznych występujących w miejscu wykonywania prac,
- upewnij się, że pracownicy mający kontakt z określonymi substancjami niebezpiecznymi są objęci badaniami lekarskimi,
- w miejscach występowania substancji niebezpiecznych zachowaj szczególną ostrożność oraz stosuj odpowiednie środki ochrony osobistej.

## ZAGROŻENIA DLA ZDROWIA



– toksycność ostra  
kat. 1, 2, 3



– działanie żrące  
na skórę  
– poważne  
uszkodzenie oczu



– działanie drażniące  
na skórę/oczy  
– działanie uczulające  
na skórę  
– działanie toksyczne  
na narządy



– rakotwórczość  
– działanie  
mutagenne  
– działanie  
uczulające na drogi  
oddechowe

## ZAGROŻENIA FIZYCZNE



– wybuchowe



– łatwopalne  
– samoreaktywne  
– samonagrzewające  
się uwalniające gazy  
w kontakcie z wodą



– utleniające



– działające koro-  
dująco na metale



– gazy  
pod ciśnieniem

## ZAGROŻENIA DLA ŚRODOWISKA



– ostre / przewlekłe  
zagrożenie dla  
środowiska  
wodnego



– zagrożenie  
dla warstwy  
ozonowej





## HAŁAS

---

- upewnij się, że poziom narażenia pracowników na hałas został zmierzony i oceniony,
- upewnij się, że pracownicy zostali odpowiednio poinstruowani i przeszkoleni w zakresie zagrożeń związanych z hałasem oraz sposobem jego unikania,
- sprawdź, czy możliwe jest ograniczenie poziomu hałasu przez zastosowanie innych metod pracy lub ciszszej pracujących maszyn,
- sprawdź, czy pracownicy, którzy nie uczestniczą bezpośrednio w wykonywanej pracy przebywają w odpowiedniej odległości od źródła hałasu,
- upewnij się, czy zostały zapewnione odpowiednie środki ochrony słuchu i czy są one stosowane w miejscach prowadzenia prac,
- sprawdź, czy zostały oznaczone strefy ochrony słuchu,
- upewnij się, że są prowadzone badania słuchu u osób narażonych na wysoki poziom hałasu.





## WIBRACJE

---

- upewnij się, czy narażenie na wibracje zostało wyeliminowane lub maksymalnie ograniczone dzięki zastosowaniu odpowiednich metod pracy i urządzeń,
- upewnij się, że narzędzia wybrane do pracy to narzędzia o najniższym dostępnym poziomie wibracji, które mogą skutecznie wykonać daną pracę,
- upewnij się, że narzędzia wibracyjne tj. rozbijarki, szlifierki, wiertarki, o ile to możliwe, są stosowane przez ograniczony czas pracy,
- upewnij się, że pracownicy zostali poinstruowani i przeszkoleni w zakresie zagrożeń związanych z wibracjami występującymi w miejscu wykonywanej pracy,
- upewnij się, że narzędzia wibracyjne są odpowiednio konserwowane, włącznie z utrzymaniem odpowiedniej ostrości elementów i wiertel,
- upewnij się, że prowadzone są badania lekarskie pracowników narażonych na wysoki poziom długotrwałych wibracji.



## INSTALACJE ELEKTROENERGETYCZNE

---

- upewnij się, że posiadasz wszystkie niezbędne **pisemne zezwolenia – pisemne polecenie wykonania prac**,
- upewnij się, że zidentyfikowano instalacje znajdujące się w miejscu wykonywania prac oraz podjęto skuteczne działania w celu odpowiedniego ich zabezpieczenia,
- sprawdź, czy sprzęt i narzędzia podłączone są do prądu o niskim napięciu,
- sprawdź, czy przewody i kable wyposażone są w odpowiednie osłony,
- sprawdź, czy wszystkie przyłączenia do sieci zostały wykonane w prawidłowy sposób i przy zastosowaniu właściwych łączników,
- sprawdzaj sprzęt i narzędzia oraz kontroluj je wizualnie w miejscu wykonywanej pracy,
- sprawdź, czy napowietrzne linie elektryczne wyłączono podczas szczególnych prac, bądź podjęto środki zapobiegawcze tj. oznaczenie za pomocą bramek lub lin.





## INSTALACJE I URZĄDZENIA ENERGETYCZNE

---

- upewnij się, że posiadasz wszystkie niezbędne **pisemne zezwolenia**  
– **pisemne polecenie wykonania prac**,
- upewnij się, że posiadasz odpowiednie kwalifikację, potwierdzone Świadectwem Kwalifikacyjnym do prac na sieciach, instalacjach i urządzeniach energetycznych,
- zgłoś do Dyspozytora Energetyka chęć rozpoczęcia prac wykonywanych na sieciach, instalacjach i urządzeniach energetycznych,
- zgłoś do Dyspozytora Energetyka zakończenie wykonywania prac na sieciach, instalacjach i urządzeniach energetycznych,
- pamiętaj, że prace na sieciach, instalacjach i urządzeniach energetycznych to prace dotyczące w szczególności:
  - gazu opałowego,
  - azotu gazowego,
  - sprężonego powietrza,
  - pary,
  - wody grzewczej.





## OCHRONA OSÓB TRZECICH

---

- zabezpiecz teren wykonywanej pracy przed nieupoważnionym wstępem,
- ogrodź miejsce wykonywanej pracy oraz oświetl je,
- zapewnij odpowiednie oznakowanie dla osób trzecich, np. przed spadającymi materiałami,
- po zakończeniu prac w danym dniu:
  - usuń drabiny lub przykryj szczelnie, aby nie mogły zostać użyte,
  - przykryj lub ogrodź wykopy i otwory,
  - unieruchom wszystkie maszyny, aby zapobiec ich nieupoważnionemu użyciu,
  - magazynuj materiały w bezpieczny sposób,
  - zabezpiecz substancje łatwopalne lub niebezpieczne.

# ŚRODOWISKO

---

## OBOWIĄZKI KOORDYNATORA PRAC

- wyznacz, w uzgodnieniu z gospodarzem obiektu i Biurem Ochrony Środowiska, a następnie wskaż Wykonawcy prac miejsce odkładcze na odpady i materiały,
- nadzoruj prace Wykonawcy, w tym działania związane z:
  - segregacją odpadów,
  - utrzymywaniem porządku,
  - dotrzymywaniem wytycznych dot. gospodarki odpadami,
  - respektowaniem miejsc przeznaczonych do magazynowania odpadów,
  - bieżącym usuwaniem odpadów z miejsca prowadzenia prac,
- złóż wniosek do Dyrektora Biura Ochrony Środowiska o pozwolenie na wywóz przez Wykonawcę odpadów poza teren Zakładu, uzyskaj od Wykonawcy potwierdzenie legalnego zagospodarowania odpadów, kopię potwierdzonej karty przekazania odpadów dostarcz do Biura Ochrony Środowiska,
- sprawdź, czy kontenery zapewnione przez Wykonawcę na odpady budowlane lub inne nie są uszkodzone, a następnie wyraż zgodę na ich wykorzystanie.

## OBOWIĄZKI WYKONAWCY

- pamiętaj, że ponosisz odpowiedzialność:
  - za zapewnienie odpowiednich pojemników do gromadzenia odpadów komunalnych i przemysłowych,
  - za wytworzenie i legalne zagospodarowanie odpadów po materiałach i substancjach wykorzystywanych w trakcie prowadzonych prac,

- za gromadzenie odpadów będących własnością jednostki organizacyjnej w wyznaczonym przez Koordynatora prac miejscu odkładczym.
- pamiętaj, że jesteś zobowiązany do ograniczenia negatywnego oddziaływania na środowisko wytwarzanych odpadów poprzez zapewnienie następujących działań:
  - magazynowanie odpadów, które odbywa się jeżeli konieczność magazynowania wynika z procesów technologicznych lub organizacyjnych i nie przekracza terminów uzasadnionych zastosowaniem tych procesów,
  - magazynowanie odpadów, które odbywa się zgodnie z wymaganiami w zakresie ochrony środowiska oraz bezpieczeństwa życia i zdrowia ludzi, w szczególności w sposób uwzględniający właściwości chemiczne i fizyczne odpadów, w tym stan skupienia, oraz zagrożenia, które mogą powodować te odpady, w sposób selektywny, zabezpieczone przed oddziaływaniem czynników atmosferycznych i dostępem osób postronnych, na utwardzonym materiałem nieprzepuszczalnym podłożu,
  - selektywne magazynowanie odpadów w wyznaczonych miejscach na terenie utwardzonym materiałem nieprzepuszczalnym, w warunkach uniemożliwiających ich negatywne oddziaływanie na środowisko,
  - poddanie wytwarzanych odpadów odzyskowi, a jeżeli z przyczyn technologicznych jest on niemożliwy lub nie jest uzasadniony z przyczyn ekologicznych czy ekonomicznych, to unieszkodliwianie odpadów w sposób zgodny z wymaganiami ochrony środowiska,
  - przekazywanie odpadów specjalistycznym podmiotom posiadającym stosowne zezwolenia w celu odzysku i/lub unieszkodliwiania, z uwzględnieniem hierarchii postępowania z odpadami o której mowa w ustawie o odpadach,
  - przekazywanie odpadów specjalistycznym firmom posiadającym wymagane przepisami zezwolenia właściwego organu na gospodarowanie odpadami lub wpis do rejestru,
  - gospodarowanie odpadami w sposób zapewniający ochronę życia i zdrowia ludzi oraz uniemożliwiający ich negatywne oddziaływa-

nie na środowisko z zachowaniem zasad wynikających z przepisów ustawy Prawo ochrony środowiska, ustawy o odpadach oraz przepisów szczegółowych w tym zakresie,

- zapewnienie pojemników przeznaczonych do magazynowania odpadów niebezpiecznych wykonanych z materiałów odpornych na działanie składników odpadów i wyposażonych w szczelne zamknięcia,
- transportowanie odpadów niebezpiecznych, które odbywa się z zachowaniem przepisów obowiązujących przy transporcie towarów niebezpiecznych.

## **GOSPODARKA ODPADAMI**

- nie wywoź poza teren zakładu żadnych odpadów bez zgody Koordynatora prac,
- do wyrażenia zgody na wywóz odpadów poza teren zakładu przygotuj i przekaz Koordynatorowi prac informację gdzie będzie unieszkodliwiany odpad, kto będzie transportował odpady, dla potwierdzenia legalności działania tych podmiotów przekaz Koordynatorowi prac kopię decyzji administracyjnych tych podmiotów w zakresie gospodarowania odpadami,
- wszystkie powstałe na miejscu pracy odpady przekazuj do recyklingu bądź utylizacji firmie posiadającej stosowne zezwolenia, zgodnie z ustaleniami Koordynatora prac,
- nie wylewaj do umywalek, muszli klozetowych, kanalizacji lub gruntu ścieków np. z mycia narzędzi, czy sprzętu ochrony indywidualnej,
- nie gromadź w pojemnikach na odpady komunalne jakichkolwiek odpadów przemysłowych – stałych lub ciekłych powstałych podczas wykonywania prac,
- przekazuj do utylizacji firmie posiadającej stosowane zezwolenia wszystkie zużyte i przeterminowane chemikalia,
- umieszczaj odpady powstałe podczas wykonywania prac w specjalnie oznakowanych pojemnikach ustawionych w odpowiednim wyznaczonym miejscu,

- gromadź oddzielnie niezgodne ze sobą pod względem chemicznym odpady, aby uniknąć ich zmieszania,
- nie wylewaj do umywalk, studzienek kanalizacyjnych odpadów ciełych,
- nie uwalniaj i nie usuwaj odpadów do środowiska.

Pamiętaj! Przetworzone produkty takie jak farby, puszki z farbą w aerozolu (również puste), zużyte lakiery, rozcieńczalniki, oleje, lub kawałki materiałów zanieczyszczone tymi materiałami stanowią odpady niebezpieczne.



### **PAMIĘTAJ!**

**W TRAKCIE TRWANIA ROBÓT CAŁA ODPOWIEDZIALNOŚĆ PRAWNA ZA BEZPIECZEŃSTWO W ZAKRESIE OCHRONY ŚRODOWISKA SPOCZYWA NA WYKONAWCY**

## **KONTENERY NA ODPADY**

- zapewnij kontenery na odpady komunalne wytwarzane przez swoich pracowników oraz na odpady budowlane i inne powstające w toku prac, pojemniki muszą być szczelne i wykonane z materiału odpornego na gromadzony w nim odpad,
- przykrywaj znajdujące się na zewnątrz kontenery, celem zabezpieczenia odpadów przed działaniem warunków atmosferycznych,
- ustawiaj kontenery i pojemniki na odpady na terenie utwardzonym, w miejscach oddalonych od studzienek kanalizacyjnych, w celu uniknięcia możliwości przedostania się ewentualnych wycieków z kontenera podczas gromadzenia lub transportu,
- oznacz pojemniki w sposób informujący o znajdujących się w nich odpadach (nazwa i kod odpadu) oraz logiem i nr telefonu.

## ZASADY ETYCZNEGO POSTĘPOWANIA

---

Uznajemy zasady dotyczące m.in. respektowania praw człowieka określone w wytycznych UN Global Compact, Powszechnej Deklaracji Praw Człowieka i Konwencji Międzynarodowej Organizacji Pracy (ILO).

W związku z tym oczekujemy od naszych Pracowników i Wykonawców respektowania poniższych zasad:

- **POPIERANIA I PRZESTRZEGANIA PRAW CZŁOWIEKA,**
- **ELIMINOWANIA WSZELKICH PRZYPADKÓW ŁAMANIA PRAW CZŁOWIEKA,**
- **POSZANOWANIA WOLNOŚCI ZRZESZANIA SIĘ,**
- **ELIMINOWANIA WSZELKICH FORM PRACY PRZYMUSOWEJ,**
- **UNIKANIA PRACY DZIECI,**
- **EFEKTYWNEGO PRZECIWDZIAŁANIA DYSKRYMINACJI W SFERZE ZATRUDNIENIA,**
- **PRZECIWDZIAŁANIA KORUPCJI WE WSZYSTKICH FORMACH, W TYM WYMUSZENIOM I ŁAPÓWKARSTWU.**



# PIERWSZA POMOC PRZEDLEKARSKA



PRZYTOMNY? → **TAK**



**NIE**

- pozostaw w zastanej pozycji
- oceń rozmiar i rodzaj urazu
- wezwij pomoc
- nadzoruj stan poszkodowanego



**WEZWIJ POMOC**

Udroźnij drogi oddechowe



ODDYCHA? → **TAK**



**NIE**

- ułóż w pozycji bezpiecznej
- wezwij pomoc
- nadzoruj stan poszkodowanego

**ZADZWOŃ POD NUMER**



TELEFON ALARMOWY:  
**+48 71 794 29 98**



Wykonuj 30 uciśnień i 2 wdechy używając maseczki do sztucznego oddychania. Kontynuuj uciśnięcia klatki piersiowej i oddechy ratownicze 30:2.



Wykonuj uciśnięcia bez przerwy z częstotliwością 100/min.

Jeżeli osoba poszkodowana wdychała lub połknęła substancję chemiczną albo nie jesteś w stanie wykonać oddechów ratowniczych, zastosuj wyłącznie uciśnięcia klatki piersiowej.

W trosce o środowisko naturalne, niniejsza publikacja została wydrukowana na ekologicznym, matowym papierze powlekanym Cocoon Silk, wyprodukowanym w 100% z makulatury, w technologii przyjaznej środowisku. Certyfikat FSC® potwierdza, że surowce wykorzystywane do produkcji papieru, pochodzą z dobrze zarządzanych lasów i innych certyfikowanych i kontrolowanych źródeł.

### STRONY TEKSTOWE

Marka papieru:  
Cocoon Silk

Gramatura papieru:  
115 g

Liczba stron: 70

### OKŁADKA

Marka papieru:  
Cocoon Silk

Gramatura papieru:  
250 g

Liczba stron: 4

### PUBLIKACJA

Wymiary (cm):  
11,4 x 16,2

Nakład:  
1000 szt.

Dzięki wykorzystaniu papieru Cocoon Silk zamiast papieru niemakulaturowego, ograniczyliśmy nasz negatywny wpływ na środowisko o:



**72** kg mniej odpadów



**10** kg mniej gazów cieplarnianych



**104** km krótsza podróż samochodem średniej klasy europejskiej



**2 917** litrów mniej zużytej wody



**164** kWh mniej zużytej energii



**125** kg mniej zużytego drewna



**cocoon**  
offset, papier 100% recycled



Dane dotyczące emisji dwutlenku węgla, są weryfikowane przez Labelia Conseil zgodnie z metodologią Bilan Carbone. Obliczenia są oparte na porównaniu pomiędzy zastosowanym papierem makulaturowym a papierem wyprodukowanym z powszechnie dostępnych nowych włókien, według najnowszych europejskich danych BREF.



Opracowanie: Grupa PCC  
Redakcja: Emilia Drzymała  
Menadżer ds. Marketingu i CSR  
PCC Exol SA  
Skład: HIRAM Agencja Reklamowa Wrocław  
Wydawca: PCC Rokita SA  
Wszelkie Prawa Zastrzeżone  
Brzeg Dolny 2017

## WAŻNE TELEFONY

DYSPOZYTOR ZAKŁADU	+48 71 794 25 55
<b>TELEFON ALARMOWY</b>	<b>+48 71 794 29 98</b>
PUNKT MEDYCZNY	+48 71 794 29 99
DZIAŁ BHP	+48 71 794 37 07
DZIAŁ OCHRONY ŚRODOWISKA	+48 71 794 22 70
BRAMA GŁÓWNA	+48 71 794 32 54
CENTRALA/RECEPCJA	+48 71 794 39 99